

# Committenza

L'associazione ~~nour~~<sup>Nour</sup>, assieme all'~~accademia di belle arti~~<sup>Accademia di Belle Arti Statale</sup> di Verona, sta organizzando la 4° edizione dell'evento "~~stone~~<sup>Stone</sup> Light Street," che si terrà sulle sponde del fiume Adige, nell'oasi naturale di Ponton, nei giorni ~~15-16 e 17 aprile 2024~~<sup>3-4-5 maggio 2024</sup>.

A noi studenti è stato chiesto di progettare delle installazioni di light art che verranno esposte durante questo evento.



# Idea

La nostra idea sarebbe quella di ricordare il passato di questo posto.

Confrontandoci con la presidente dell'associazione nour e con chi vive quotidianamente l'oasi, abbiamo scoperto che in passato questo luogo era utilizzato per il trasporto di materiali, nello specifico grandi lastre di marmo. Infatti per via della sua posizione strategica era un punto molto utile per il collegamento tra nord e sud.

Ci piacerebbe ricreare questo contesto sfruttando il fiume Adige, creando quindi un'installazione che ricordi questo tipo di trasporto.

# Posizione

Vista l'idea di farlo in acqua noi stavamo pensando di posizionarlo vicino alla riva del fiume, nella spiaggia in fondo alla passeggiata.

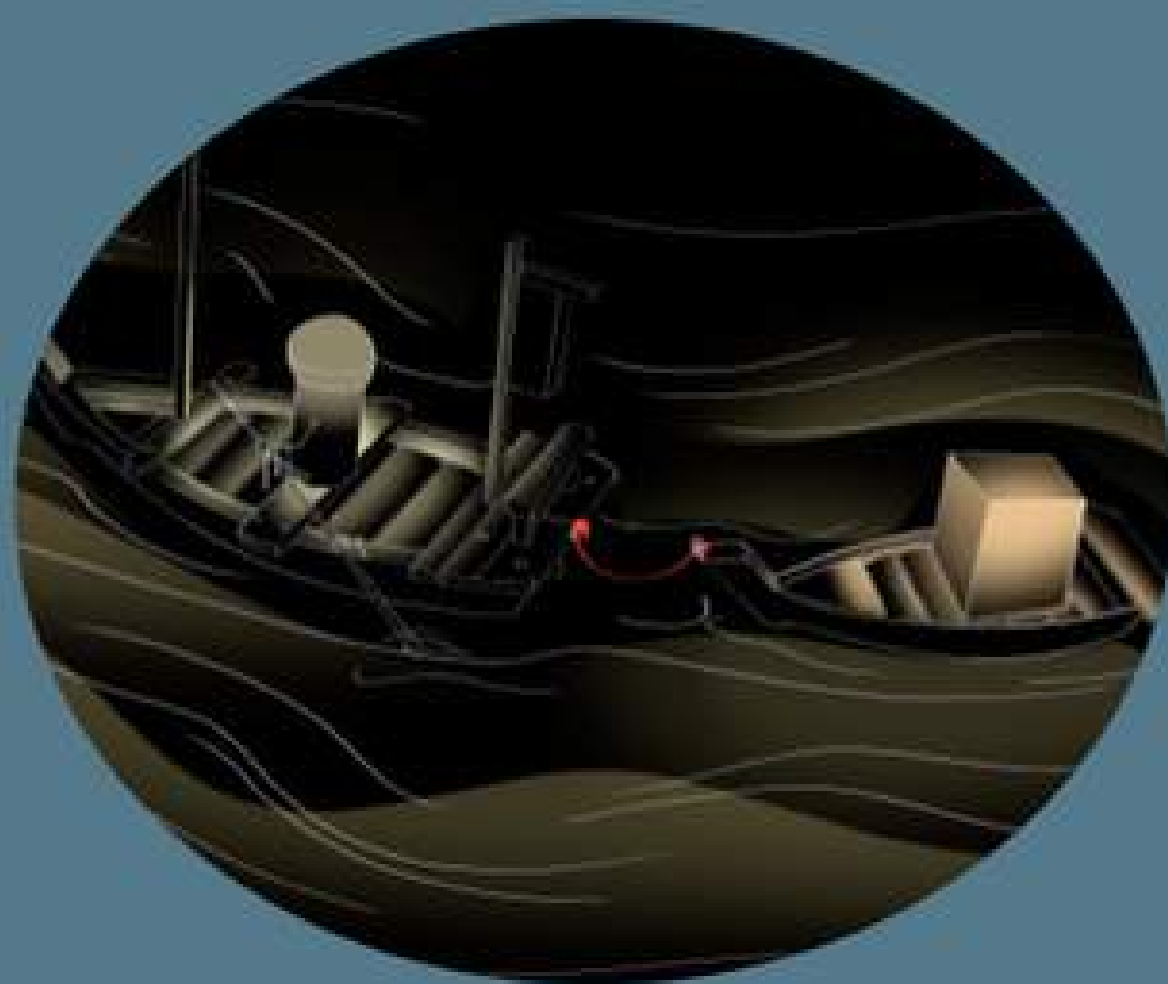


# Moodboard

- Imbarcazioni
- zattera
- legno
- trasporto
- vecchie barche



## Concept iniziale



La nostra idea era quella di creare un'installazione composta da due imbarcazioni collegate l'una con l'altra.

Nella prima ci stava il commerciante che guidava la barca lungo il fiume, mentre subito dietro ci sarebbe stata la seconda imbarcazione, che conteneva tutta la merce trasportata, in questo caso noi avevamo pensato ad un blocco di marmo.

# Moodboard illuminazione 1

- lampadina
- omino
- marinaio
- illuminazione
- testa



# Illuminazione 1



L'omino sarà fissato direttamente alla barca con colla o viti, in modo da non rischiare movimenti particolari che potrebbero farlo cadere.

Per la prima imbarcazione ci piaceva posizionare la fonte luminosa in un punto preciso e simbolico. Abbiamo pensato che sarebbe bello posizionare una lampadina al posto della testa del marinaio, questo per 2 o più motivi. Il primo è che ci piaceva l'idea di mettere in risalto i punti principali di entrambe le barche, e in questo caso la testa è sicuramente uno dei più importanti. Mentre il secondo motivo è che probabilmente sarà il punto rialzato più centrale di quella barca e quindi ci permetterebbe di illuminare adeguatamente sia la barca che l'acqua attorno.

# Moodboard illuminazione 2

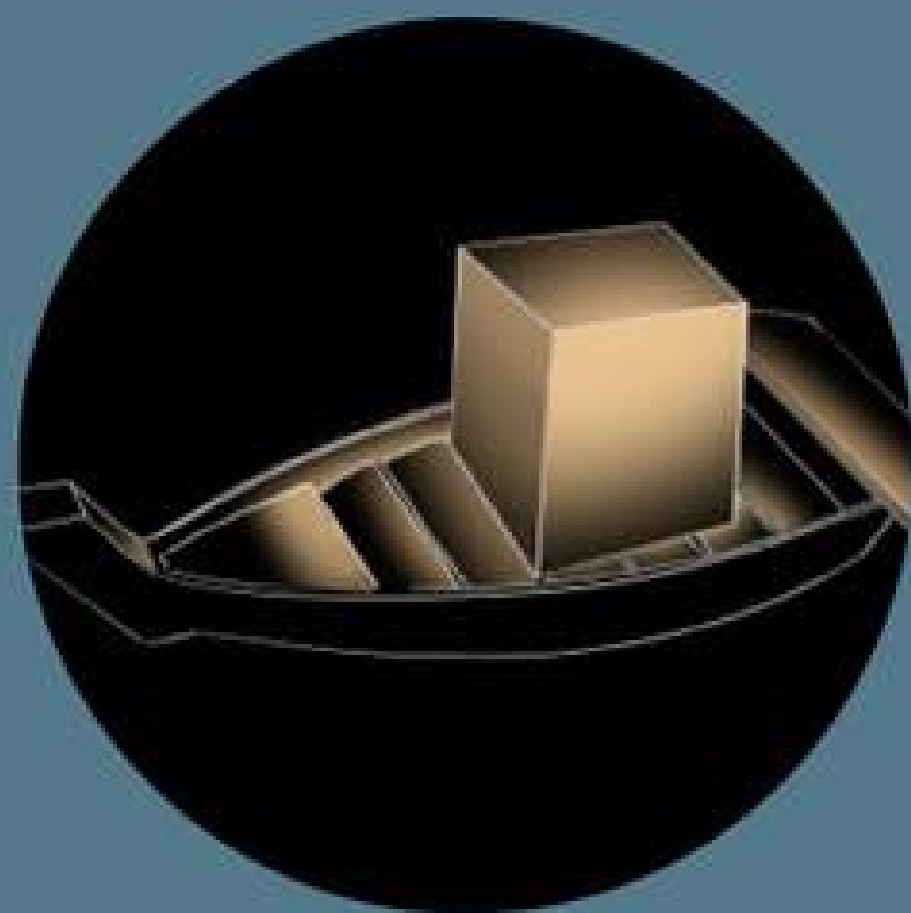
- materiali
- ombre
- marmo
- texture
- chiaro scuro

08





## Illuminazione 2

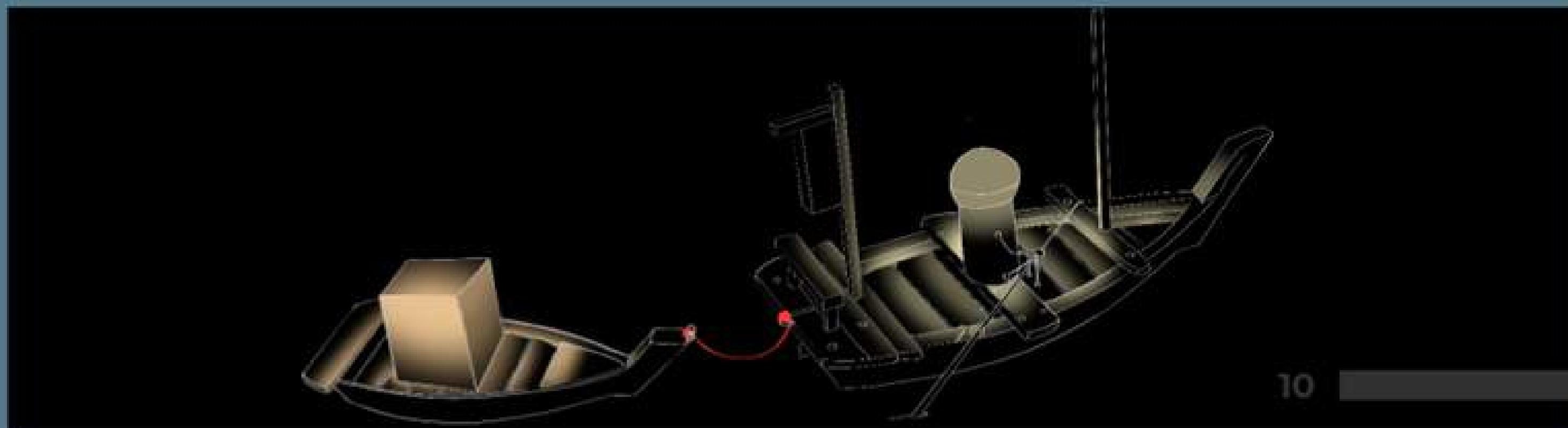


Con lo stesso ragionamento della prima imbarcazione anche in questo caso ci piaceva l'idea di far partire la fonte luminosa nel punto principale di questa imbarcazione.

In questo caso abbiamo pensato che sarebbe bello posizionare alcuni LED all'interno del blocco di marmo, in modo da renderlo ancora di più l'oggetto principale e in questo modo sfruttare le sfumature del marmo per fare un effetto ancora più particolare rispetto alla solita luce.

# Dimensioni

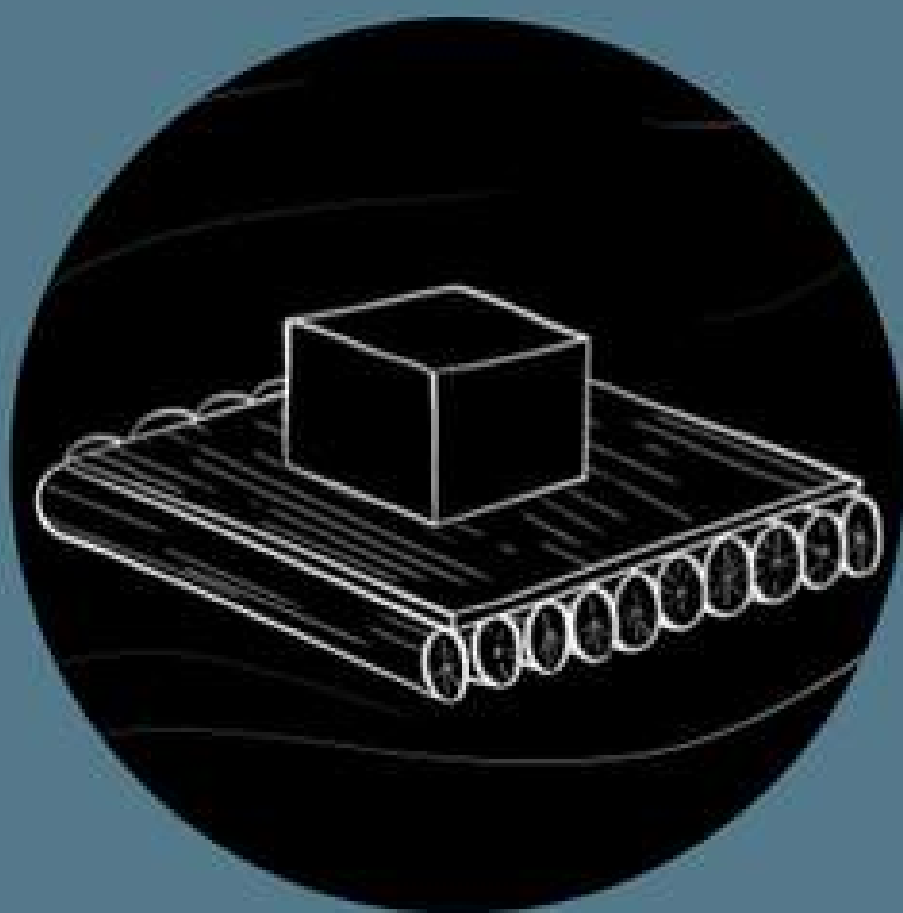
Le dimensioni che ci immaginiamo di queste due barche sono ovviamente molto più piccole di una barca vera. La prima barca sarà lunga circa 20 cm mentre la seconda circa 15 cm, ed entrambe saranno larghe circa 10 cm.



# Alimentazione

Visto che questa installazione sarà a stretto contatto con l'acqua noi avremmo pensato di evitare il più possibile che ci siano cavi elettrici che passano per il fiume e arrivano alla riva. Avremmo quindi pensato di utilizzare come alimentazione 2 powerbank che saranno direttamente collegati alle 2 fonti luminose e che saranno posizionati all'interno della barca così da evitare qualsiasi contatto con l'acqua.

# Sviluppo



Dopo un colloquio con la committenza e dei ragionamenti più approfonditi sulla posizione e utilizzo dell'opera abbiamo deciso di cambiare la forma del nostro concept.

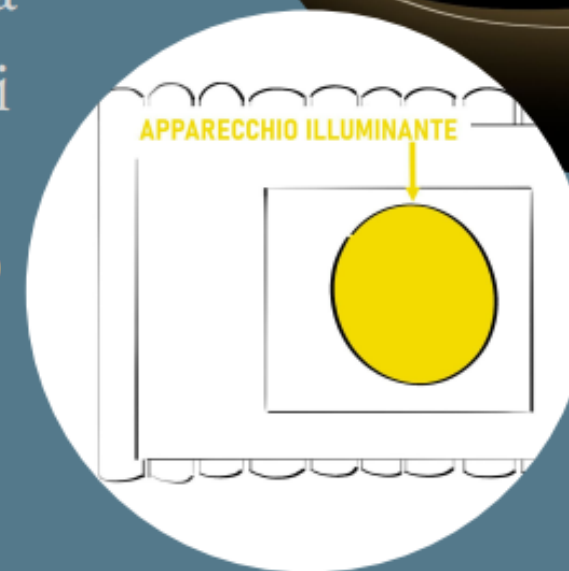
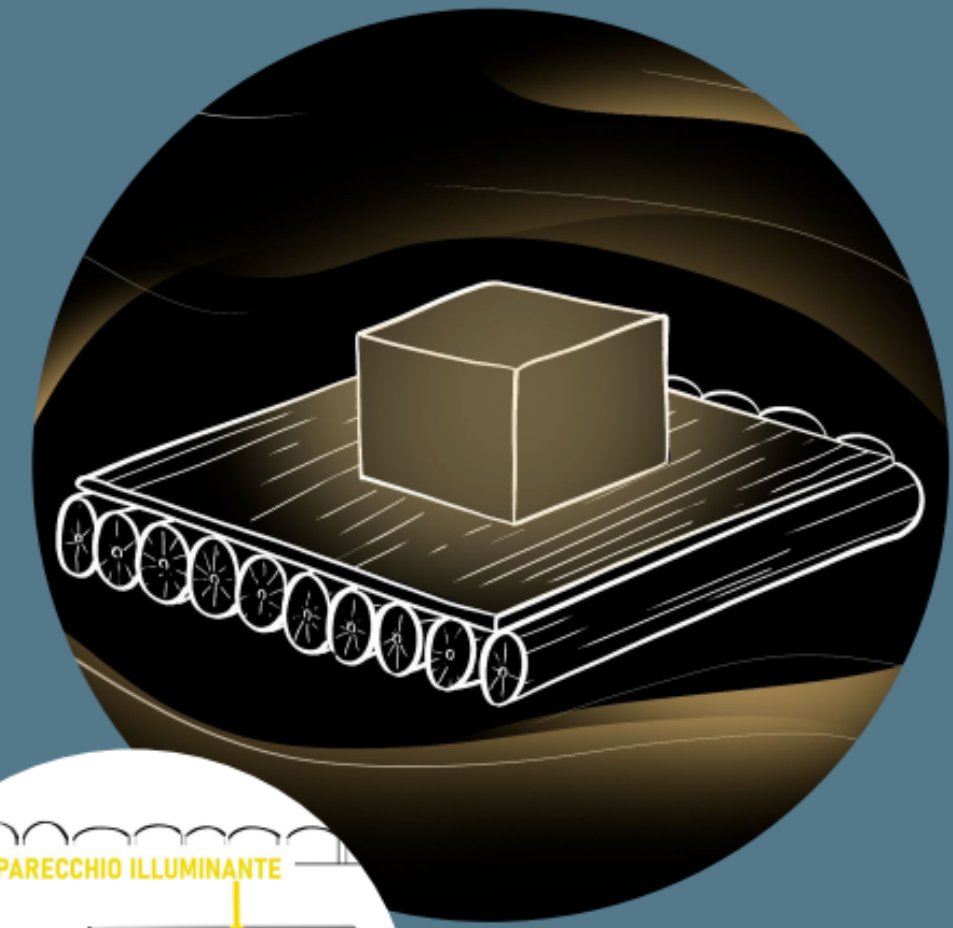
Non si tratterà più di due imbarcazioni, ma solo di una. Questa scelta è stata fatta principalmente per dare le giuste attenzioni alla barca principale dell'opera e cioè la parte che trasporta il marmo.

# Concept finale

Il concept finale che vorremmo proporre sarebbe una sola barca, ma con delle dimensioni molto più ampie in modo da poter essere molto più visibile da varie distanze.

La sua forma ricorda più quella di una zattera, per ricordare comunque la storia del posto. Mentre la fonte luminosa rimarrà all'interno del blocco di marmo, in questo modo potrà giocare con le varie venature e fessure del marmo per creare dei giochi di luci e ombre interessanti.

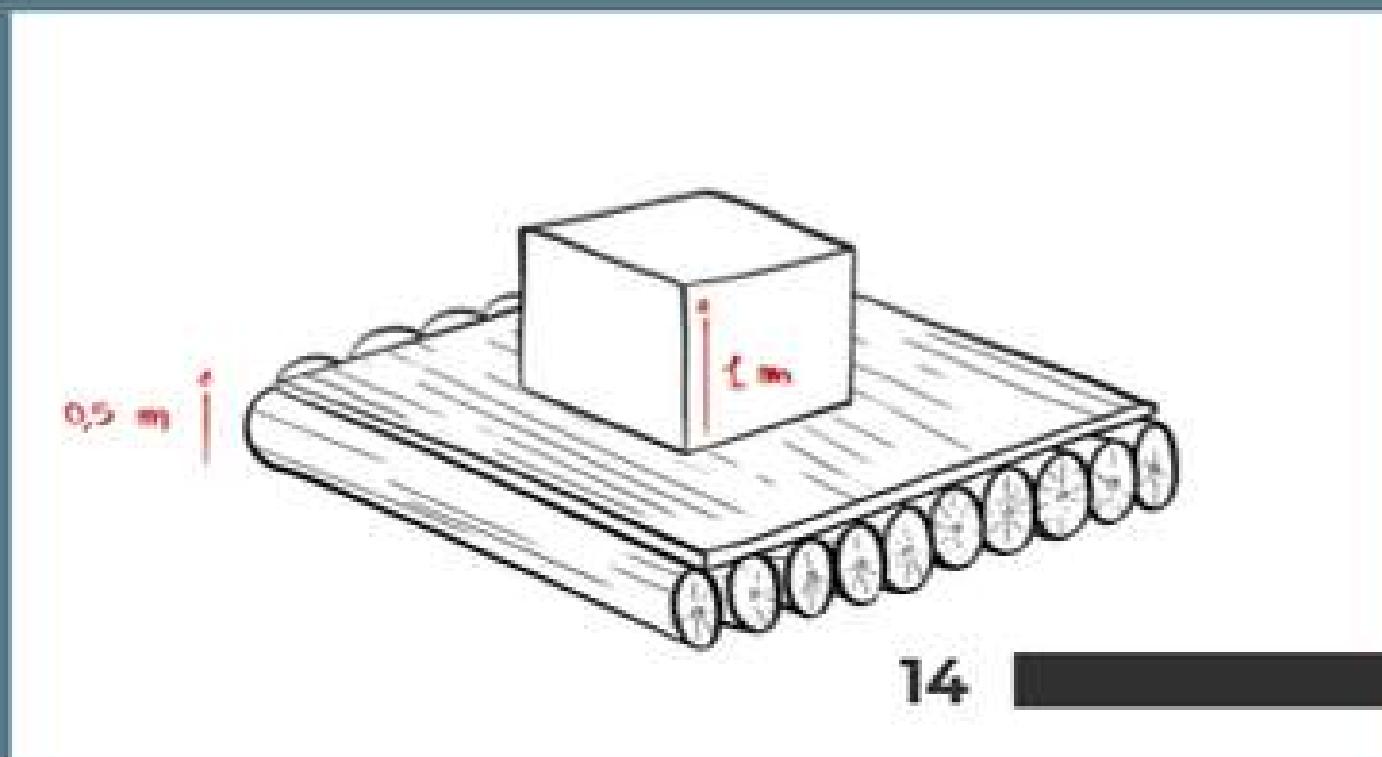
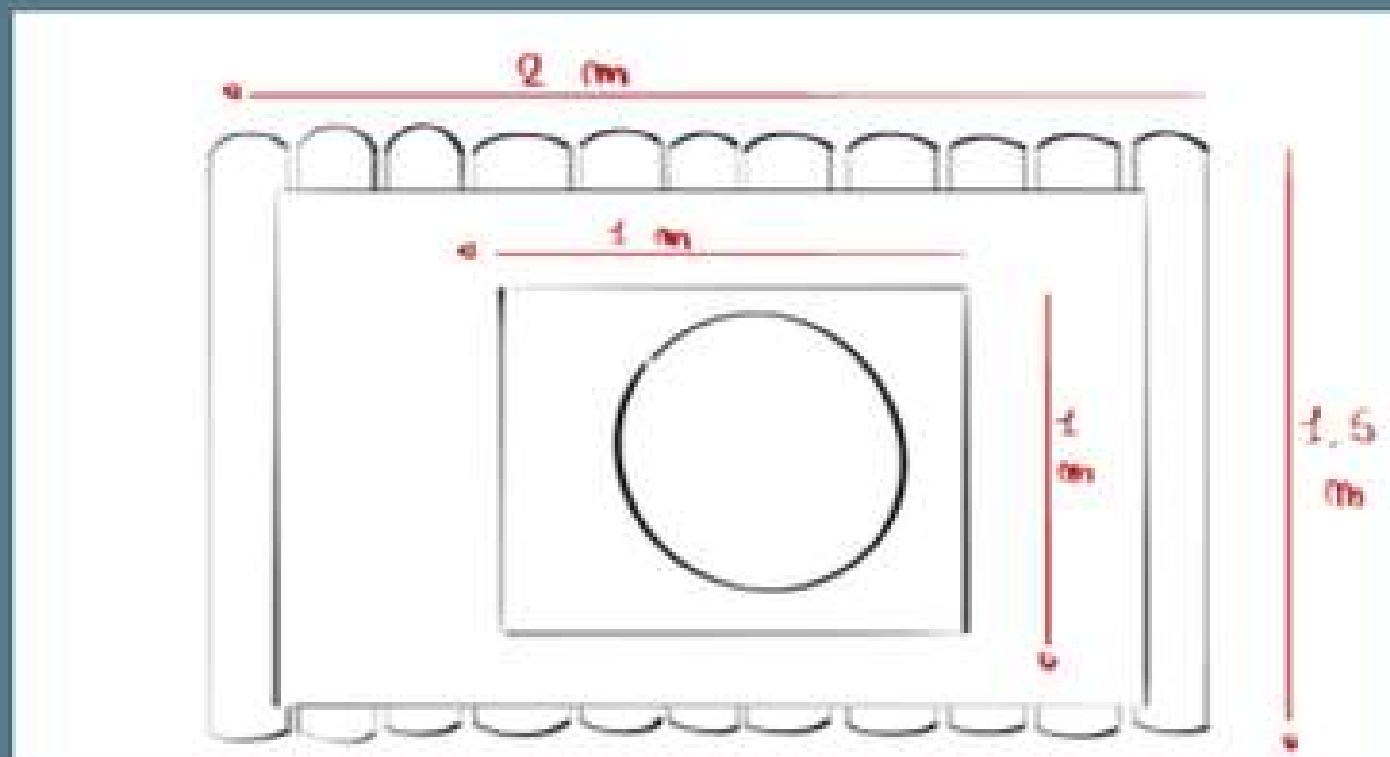
non capisco: si intende il materiale che simulerà il blocco di marmo oppure si pensa di utilizzare un vero blocco di marmo?



# Dimensioni

La nuova barca avrà una larghezza di 1,5 metri, per una lunghezza di 2 metri. Questo per potergli permettere di stare a galla più facilmente, e per riuscire ad ospitare il blocco di marmo che sarà grande 1 metro per 1 metro. **sono 3 dimensioni: manca un dato**

*Le dimensioni sono variate parecchio rispetto al primo concept, ma perché analizzando la posizione in cui andrà posizionata l'opera e le condizioni ambientali, quelle dimensioni così ridotte non avrebbero dato il giusto effetto se fossero rimaste così piccole.*



# Apparecchio illuminante proposto



L'apparecchio proposto è "Lampada da terra, Oh!\_FL65 E27" prodotta da linea light

I principali motivi che hanno fatto scegliere questo apparecchio illuminante al team sono 4.

Il primo è la forma, infatti grazie alla sua forma riesce a dare la giusta quantità di luce diffusa a tutte le parti del blocco di marmo.

Dopo di che le dimensioni, infatti con il suo diametro di 750 mm si posiziona all'interno senza sprecare tanto spazio.

Inoltre ha un grado di protezione IP65 quindi è resistente agli schizzi, obbligatorio viste le condizioni alla quale sarà sottoposta.

L'ultimo dettaglio è il filo lungo 5 metri, che ci permetterà di farlo arrivare fino a riva e oltre senza nessun tipo di problema.



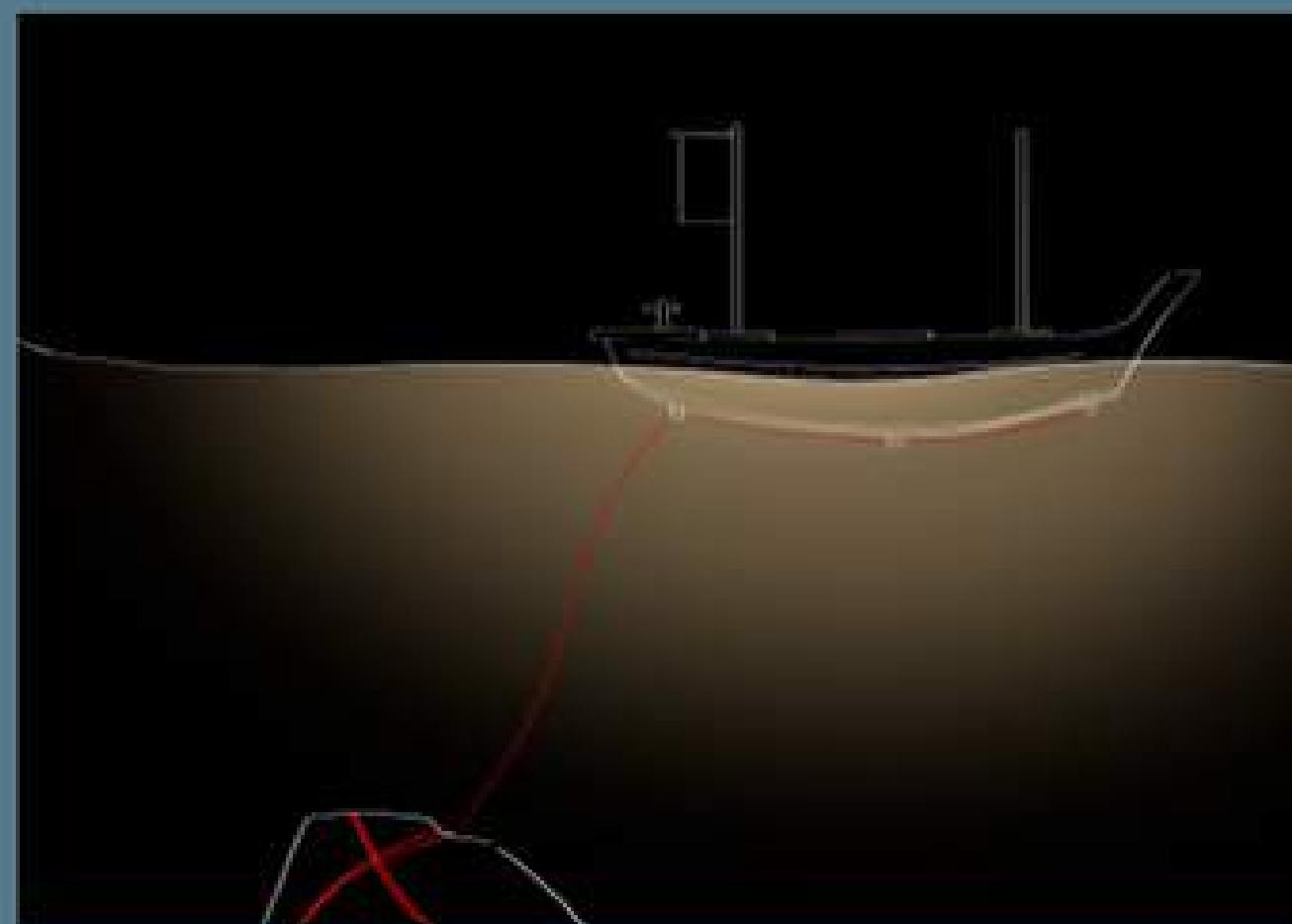




# Come sta ferma

Sulla questione di come farla stare ferma in un punto fisso ci abbiamo ragionato parecchio, ma l'opzione che secondo noi è più funzionale è quella di utilizzare del filo di ferro e un cordino fissati al fondale, per bloccare la barca in un punto fisso, come se fosse una vera e propria ancora.

Dal lato della barca il filo sarà collegato tramite un apposito anellino, che sarà ovviamente sopra il livello dell'acqua, mentre sul fondale sarà attaccato ad un peso come una pietra, in modo da non farlo notare.



# Alimentazione

Visto che questa installazione utilizzerà un apparecchio più potente rispetto a quelli preventivati nel concept precedente, abbiamo pensato che l'opzione più funzionale è quella di utilizzare un cavo impermeabile e resistente all'acqua e farlo passare lungo il fiume. Una volta arrivato sulla terra il cavo andrà avanti ancora per circa 1,5 metri fino ad arrivare alla presa elettrica dove sarà collegato.

*Ovviamente 1,5 metri servono per avere la sicurezza che non succedano problemi e che la corrente entri a contatto con l'acqua.*

# Materiali principali



I materiali che abbiamo pensato che si potrebbero utilizzare sono principalmente:

- Legno ( per la costruzione della barca)  
circa un piano da 3x2 m (per fare piano e lati) + rami per rivestire i lati
- Polistirolo ( all'interno della barca per farla rimanere a galla)  
Un pezzo da 2x1,5 per rivestire il piano in legno
- Silicone (per tappare tutti i vari buchi)
- Plastica/plexiglass ( per creare il finto blocco con le texture di marmo)  
4 pezzi da 1x1m

Grazie per l'attenzione

LIGHT DESIGN - ACCADEMIA BELLE ARTI - NTA 2

PARTENZI ALESSIO - DAL EORTIVO CHRISTOPHER